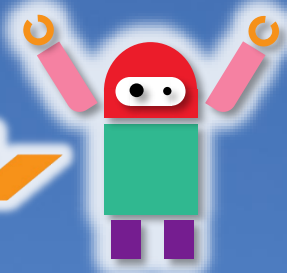




トマコーセン



独立行政法人 国立高等専門学校機構

苫小牧工業高等専門学校

入学前オリエンテーション

2026年3月25日 (水)

接続について（はじめにご確認ください）

- 音が聞こえない場合

各自の端末のスピーカー設定で、音量を調整してください。

- 画面が固まった場合

しばらく待っても動かないときは、一度退出し、再度入り直してください。

※ 通信状況によって、音声や画面が不安定になることがあります。

本日のスケジュール

- 4月からの高専生活に向けて
～入学前の「不安」を「準備」に変える～（25分）
- 模擬授業（10分）
- 質問受付（15分）



入学前は楽しみと不安が入り混じる時期

- 新しい学校
- これまでと違う生活
- 新しい人たちとの出会い

今日は、今の気持ちを「準備」に変える話をします

今日お話しすること

- 入学後、特に4月に起こること
- 入学前に、準備しておいて欲しいこと
- 事前にいただいた質問、よくある質問

年度当初の予定

	日	月	火	水	木	金	土
	5	6	7	8	9	10	11
4月			入学式 ホームルーム	ガイダンス ・ホームルーム ・各種資料配布 ・健康診断など	授業開始		
	12	13	14	15	16	17	18
		放課後： 到達度試験	放課後：対面式	放課後： 到達度試験		放課後： 到達度試験	

- ※ 最初の1、2週間は放課後に行事が入ることがあります
- ※ 4月7日（火）は12：40頃終了予定（昼食準備不要）
- ※ 4月8日（水）は16：00頃終了予定（昼食準備必要）

高専での1日の流れ

時間割表	
1時限	9:00~10:30 (9:00~9:50, 9:40~10:30)
2時限	
3時限	10:40~12:10 (10:40~11:30, 11:20~12:10)
4時限	
昼休み	12:10~13:00
5時限	13:00~14:30 (13:00~13:50, 13:40~14:30)
6時限	
7時限	14:40~16:10 (14:40~15:30, 15:20~16:10)
8時限	

※カッコ内は、1コマのみで実施する場合の時刻

- 1回の授業は90分が基本
- 1年生は6時間授業の日と7時間授業の日がある
- 6時間授業の日は14:30授業終了
- 7時間授業の日は15:30授業終了
- 昼食について

寮生は寮の食堂で昼食

通学生は学食の利用または教室でお弁当など

授業について

- 高専の授業は**90分**が基本となります

最初は長く感じる人も多いですが少しずつ慣れていきます

- 1年生では**一般科目**（普通高校と同じ科目）が**中心**です

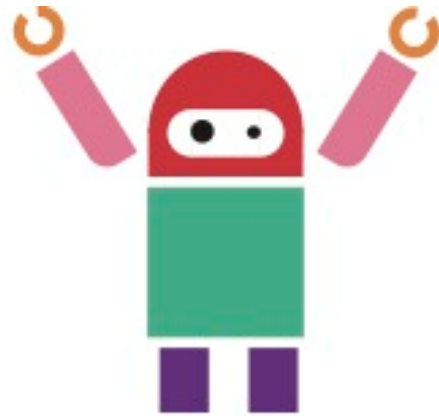
- 一部、**高専ならではの科目**もあります

（創造工学、データサイエンス基礎）

- 授業の進め方と評価方法は、**各授業の最初**に説明があります

- 授業時間割は、入学式当日またはその後のガイダンスで配布します

入学前にやっておいて ほしいこと



生活リズムについて

- 4月から**新しい生活**が始まります
- 最初は心身ともに**疲れやす**くなります
- 夜更かしをせず、**朝型**の生活を意識しましょう
- スマホ、ゲーム、動画は「**自分でコントロール**」する習慣を

入学前課題について

- 入学前課題は、オンライン学習サイト「スタディサプリ」を利用して行います。
- 中学校の**数学**と**英語**について**課題を配信**します。
- 入学前課題以外の内容にも自由に取り組むことができます。

(ぜひ積極的に活用してください)

- スタディサプリは入学後も利用します。パスワードは大切に保管してください。

入学前課題に関する文書は、3月23日に学校から発送しています。

地域や配達状況により、まだ届いていない場合もありますが、詳しい案内は

この入学前課題に関する文書でお知らせします。

入学前課題の進め方

■ 進め方（詳細は郵送した文書を確認してください）

① 確認テストに取り組む

② 全問正解  次の单元へ

③ 間違い  講義動画で復習  もう1度確認テスト

③を全問正解するまで繰り返します。

最終的に全ての单元で全問正解を目指します。

この課題は、自分がまだ**理解できていないところ**を把握し、
入学までに、その**内容を理解する**ためのものです。

入学前に知っておいて欲しいこと

- 最初から**全て完璧**に出来る必要はありません
- 入学後、戸惑うことやうまくいかないことがあって当然です
- 大切なのは、困ったときに、**そのままにしない**ことです

困ったときは相談してください

高専には**相談できる場所**がいくつもあります

【相談先の例】

- ・ 担任の先生
- ・ ピアサポート（4、5年生の学生）
- ・ 学生相談室

「これぐらいで相談していいのかな」ということでも

気軽に相談してください

最後に

入学後のことで、今不安に思っていることの多くは
入学式やその後のガイダンスで担任の先生から説明があります。

今は、分からないことがあって大丈夫です

事前にいただいた質問

Q. パソコンの斡旋はありますか？

学校から特定の機種を指定するといった、パソコンの斡旋は行っていません。ノートパソコンの必須スペック・推奨スペックについては、入学者向けの文書に記載していますので、そちらを参考にご準備ください。

ご家庭の状況や使い方に合わせて選んでいただいても問題ありません。

機種選定で迷っている場合は、入学後の状況を見て準備していただいても問題ありません。

事前にいただいた質問

Q. ノートパソコンを購入する際に推奨するCPUを教えてください

CPUについて、学校として特定のものを推奨することはありません。

一般的なCPUであれば問題なく使用できます。

機種選定で迷っている場合は、Intel製のCPUを選ぶと、多くのソフトで互換性の面で安心と考えられます。

事前にいただいた質問

Q. 授業で使うノートはどのようなものが良いでしょうか

各授業の初回に、授業の進め方について担当教員から説明があります。
授業の説明を聞いた上で、それぞれの授業に合った形を考えてもらえれば大丈夫です。初回の授業では、中学校で使っていたようなノートやルーズリーフなどを準備してきてください。

よくある質問

Q. 入学式の服装は？

中学校の卒業式と同じような服装で構いません。

毎年、中学校の制服やスーツを着用する学生が多いです。

入学式にふさわしい服装でご出席ください。

よくある質問

Q. 勉強についていけるか心配です。

高専は留年があると聞いたことがあり不安です。

高専での学びは**簡単なものではありません**。ただし、多くの場合、特別な才能が必要というよりも

- ・ **日々の授業を大切にする**
- ・ **分からないことをそのままにしない**
- ・ **提出物の期限を守る**

など、当たり前前のことを積み重ねることが大切になります。

よくある質問

Q. 高専での生活ルール（身だしなみなど）はどうなっていますか？

高専は、高校と比べると校則は厳しくありません。

ただし、「何をしてもよい」という意味ではありません。これまで高専が社会から高く評価されてきたのは、自由な校風の中で、学生一人ひとりが考えて行動してきたからです。

高専に入学すると、みなさんは「高専生」になります。

自分で考え、判断し、その結果に責任をもって行動することが大切です。

本校の校則については、入学式で配布する資料で確認してください。

よくある質問

Q. 部活動はいつから始まりますか？兼部はできますか？

4月14日（火）の対面式でクラブ紹介があります。

多くの学生はその後にクラブ見学等を行います。

兼部は可能ですが、実際に可能かどうかはクラブによって異なります。

クラブ見学などを通して、判断してください。

推薦・専願合格者向け先行オリエンテーション

先行オリエンテーション（3月4日実施済）の内容

- **高専での学びや生活の特徴**
- **大切にしたい学びの姿勢**
- **入学までの1ヶ月の過ごし方**
- **模擬授業（プログラミングと画像処理）**

参加していない人は、後でスライドを確認しておいてください。

苫小牧高専HP > 入試情報（入学案内） > イベント > 中学生、保護者、中学関係者対象イベント紹介

https://www.tomakomai-ct.ac.jp/admission/event/for_junior_highschool/

